

广元市林丰铝电有限公司 水资源风险评估报告

二零二四年三月

目 录

1、评估依据.....	1
2、地理位置.....	1
3、地表水系.....	2
4、水源地.....	2
5、水资源.....	3
6、地表水环境质量现状.....	4
7、地下水质量现状.....	4
8、水资源风险分析.....	4
9、水资源风险措施.....	4

1、评估依据

- (1) 《中华人民共和国环境保护法》(2015.1.01)
- (2) 《中华人民共和国水污染防治法》(2018.1.01)
- (3) 《中华人民共和国节约能源法》(2018.10.26)
- (4) 《建设项目环境保护管理条例》(2017.10.01)
- (5) 《危险化学品安全管理条例》(2013.12.7)
- (6) 《地下水质量标准》(GB/T14848-2017)
- (7) 《铝工业污染物排放标准》(GB25465-2010)
- (8) 《化学品分类和危险性公示 通则》(GB13690-2009)
- (9) 《常用危险化学品贮存 通则》(GB15603-1995)
- (10) 《危险化学品重大危险源辨识》(GB 18218—2018)
- (11) 《地表水环境质量标准》(GB3838-2002)

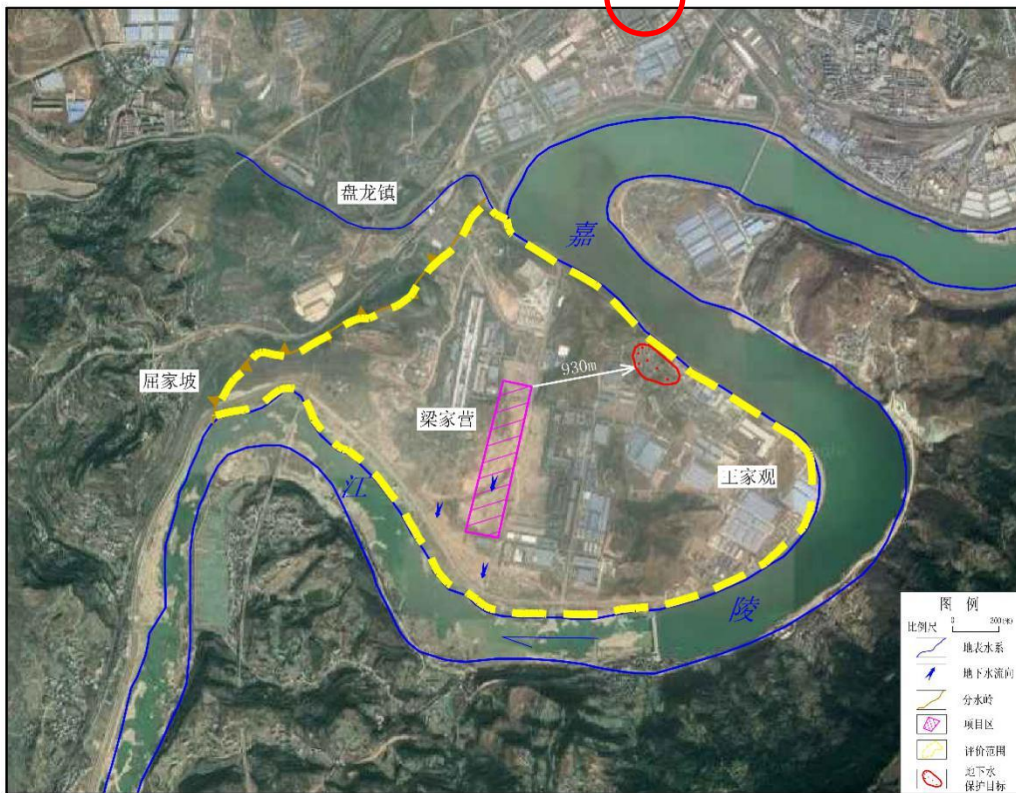
2、地理位置

广元市，位于秦岭南麓、四川盆地之北，处川、陕、甘三省结合部。1985年，经国务院批准建立广元市，现辖市中区、元坝区、朝天区、旺苍县、苍溪县、青川县、剑阁县，面积 1.6 万平方公里，人口 304 万。

广元市林丰铝电有限公司位于广元市经济开发区袁家坝工业园，所有厂区均在此处。

3、地表水系

广元市属长江水系嘉陵江流域。



4、水源地

广元市，四川盆地北部边缘山区，属亚热带湿润季风气候，全区春暖、夏热、秋凉、冬寒、四季分明，光照适宜。根据广元气象站 41 年观察资料：多年平均气温 16.9℃左右，最高气温 38.9℃，最低气温-8.8℃，多年年平均降水量 1080mm，降雨分布不均，多集中于 6~9 月，占全年降水量的 71.56%；多年平均蒸发量 1499.44mm，占全年的 59.88%。最大年降水量 11518.1mm（1990 年），最小年降水量 580.9mm（1979 年）；多年平均相对湿度 69.1%，多年平均无霜期 285 天；主导风向为偏北风，最大风速 28.7m/s，平均风速 2.8m/s，基本风压 0.35KN/m²，林丰铝电公司生产用水全部来自嘉陵江，由提水泵送入厂区内高压泵站水池，由高压泵站统一调配向厂区各单位供水。

5、水资源

项目区水系属嘉陵江流域，利州区境内嘉陵江由北向东贯穿全境，流程 40km，形成以嘉陵江为主干，白龙江、清江河、南河为主要支流的江河水系。全

区还有大小河流 20 余条，总长 400 余千米，组成河网密度为 0.24km/km²的水资源网，年河川径流总量约 204.9 亿 m³。广元市属于亚热带雨林气候，常年湿润在广元境内河长 261.5km，流域面积 62893.106km²（境内面积 14880km²），落差 168m，平均比降 0.64%，平均流量为 647m³/s，枯水期流量为 26.4m³/s。其中广元城区以上段行于高山峡谷区，河长 62.2km，落差 42m，平均比降 0.572%（全河长 368km，平均比降约 3.80%；其中白水江镇至广元城区河段长 221km，平均比降 1.2%）；广元城区以下段行于四川盆地丘陵宽谷区，境内河长 199.3km，落差 122.3m，平均比降 0.31%（全河长 642km，平均比降 0.43%）

6、地表水环境质量现状。
林丰铝电公司使用水达到《地表水环境质量标准》(GB3838-2002) V 类水质要求。

7、地下水质量现状

公司所在区域地下水的水质较好，均能满足《地下水质量标准》(GB/T14848-2017) 中 III 类标准要求，定期进行检测。

8、水资源风险分析

水资源风险分析评估结果见下表：

广元市林丰铝电公司水资源风险评估表

风险源	风险评估			情况描述
	发生概率	危害程度	风险等级	
抽取地下水	低	低	低	公司依据法规要求，禁止抽取地下水。
生产废水	低	低	低	公司所有废水都排放至污水处理站处理，所有污水“零排放”。
生活污水	低	低	低	餐厅、澡堂及卫生间污水，排放至污水处理站处理，处理合格后回用。
实验室废液	低	中	低	实验室处理后都排放至污水处理站处理，处理合格回用。
雨水	低	低	低	厂区雨水经雨水管网排放至污水处理站处理，处理合格后回用。污水处理站每 2 小时对外排水进行检查，每季度由有资质的第三方检测机构进行检测。
用水超标	低	低	低	公司按照能源体系进行管理，已取得证书；完成了节水型企业自评报告；公司用水量及用水成本、节水措施实施纳入考评管理。

土壤污染	低	低	低	公司所有废水经处理后全部回用；
------	---	---	---	-----------------

经评估，林丰铝电公司的水资源风险为“低”。

9、水资源风险措施

编制《污水站排水异常应急预案》执行。